

Муниципальное дошкольное образовательное автономное учреждение  
детский сад общеразвивающего вида «Золотой ключик»  
с приоритетным осуществлением деятельности по физическому развитию детей  
(МДОАУ д/с «Золотой ключик»)

СОГЛАСОВАНО:

Председатель ДПО

МДОАУ д/с «Золотой ключик»

С.В. Кайсарова

2017г.



УТВЕРЖДАЮ:

Директор

МДОАУ д/с «Золотой ключик»

Г.В. Юркова

2017г.



## **ВВОДНЫЙ ИНСТРУКТАЖ ПО ПОЖАРНОЙ БЕЗОПАСНОСТИ**

Утвержден приказом №2-ОД от 25.07.2017 г.

**ПРОГРАММА  
ВВОДНОГО ИНСТРУКТОЖА ПО ПОЖАРНОЙ БЕЗОПАСНОСТИ**

<b>№ п/п</b>	<b>Наименование темы инструктажа</b>	<b>Стр.</b>
1	Общие сведения об образовательной организации, характерные особенности МДОАУ д/с «Золотой ключик» по условиям пожаро- и взрывоопасности.	3
2	Основные положения законодательства в области пожарной безопасности.	3-4
3	Обязанности и ответственность работников за соблюдение требований пожарной безопасности.	4-9
4	Противопожарный режим в МДОАУ д/с «Золотой ключик».	9-10
5	Ознакомление с локальными нормативными актами МДОАУ д/с «Золотой ключик» по соблюдению противопожарного режима.	10-19
6	Общие меры по пожарной профилактике и тушению пожара.	19-21

## **Инструкция по разделам Программы вводного противопожарного инструктажа**

Программа разработана на основании норм пожарной безопасности «Обучение мерам пожарной безопасности работников организаций» утвержденные приказом МЧС России от 12 декабря 2007 г. № 645. п. 14. (ред. От 22.06.2010)

### **1. Общие сведения о специфике и особенностях организации по условиям пожаро- и взрывоопасности.**

МДОАУ д/с «Золотой ключик» располагается по адресу: г. Пыть-Ях, микрорайон № 8 «Горка», дом 1а. Работы, связанные с применением открытого огня и иные пожаро- и взрывоопасные работы образовательной организацией, не осуществляются.

Вводный инструктаж по пожарной безопасности в образовательной организации проводится директором или лицом, ответственным за пожарную безопасность, назначенным приказом (распоряжением) директора.

Поддерживаются в состоянии постоянной готовности первичные средства пожаротушения, соблюдаются требования к содержанию эвакуационных выходов. В целях соблюдения антитеррористической безопасности в МДОАУ установлены: кнопка экстренного вызова полиции, видеодомофон, камеры видеонаблюдения.

### **2. Основные положения законодательства в области пожарной безопасности.**

Законодательство Российской Федерации о пожарной безопасности основывается на Конституции Российской Федерации и включает в себя Федеральный закон «О пожарной безопасности», принимаемые в соответствии с ним федеральные законы и иные нормативные правовые акты, а также законы и иные нормативные правовые акты субъектов Российской Федерации, муниципальные правовые акты, регулирующие вопросы пожарной безопасности.

Федеральный закон «О пожарной безопасности» от 21 декабря 1994 г. № 69-ФЗ с последующими изменениями и дополнениями определяет общие правовые, экономические и социальные основы обеспечения пожарной безопасности в Российской Федерации. Обеспечение пожарной безопасности является одной из важнейших функций государства.

Организации, их должностные лица и граждане, нарушившие требования пожарной безопасности, несут ответственность в соответствии с законодательством Российской Федерации.

Статья 1 Федерального Закона «О пожарной безопасности» содержит основные понятия в области пожарной безопасности, а именно:

- 1) **пожарная безопасность** - это состояние защищенности личности, имущества, общества и государства от пожаров;
- 2) **пожар** - это неконтролируемое горение, причиняющее материальный ущерб, вред жизни и здоровью граждан, интересам общества и государства;

- 3) требования пожарной безопасности - это специальные условия социального и технического характера, установленные в целях обеспечения пожарной безопасности законодательством Российской Федерации, нормативными документами или уполномоченным государственным органом;
- 4) противопожарный режим - это правила поведения людей, порядок организации производства и содержания помещений (территорий), обеспечивающие предупреждение нарушений требований пожарной безопасности и тушение пожаров;
- 5) меры пожарной безопасности - действия по обеспечению пожарной безопасности, в том числе по выполнению требований пожарной безопасности;
- 6) нормативные документы по пожарной безопасности - технические регламенты и стандарты, а также действующие до вступления в силу технических регламентов и вновь разрабатываемые нормы пожарной безопасности, правила пожарной безопасности, стандарты, инструкции и иные документы, содержащие соответственно обязательные и рекомендательные требования пожарной безопасности;
- 7) профилактика пожаров - совокупность превентивных мер, направленных на исключение возможности возникновения пожаров и ограничение их последствий;
- 8) первичные меры пожарной безопасности - реализация принятых в установленном порядке норм и правил по предотвращению пожаров, спасению людей и имущества от пожаров, являющихся частью комплекса мероприятий по организации пожаротушения.

Все работающие в учреждении (независимо от занимаемой должности и характера выполняемой работы) обязаны четко знать и строго выполнять установленные правила пожарной безопасности, не допускать действий, которые могут привести к взрыву или пожару.

### **3. Обязанности и ответственность работников за соблюдение требований пожарной безопасности.**

#### **Права и обязанности работников в области пожарной безопасности.**

Работники имеют право на:

- защиту их жизни, здоровья и имущества в случае пожара;
- возмещение ущерба, причиненного пожаром, в порядке, установленном действующим законодательством;
- участие в установлении причин пожара, нанесшего ущерб их здоровью и имуществу;
- получение информации по вопросам пожарной безопасности, в том числе в установленном порядке от органов управления и подразделений пожарной охраны;
- участие в обеспечении пожарной безопасности, в том числе в установленном порядке в деятельности добровольной пожарной охраны.

Работники обязаны:

- соблюдать требования пожарной безопасности;

- иметь в помещениях и строениях, находящихся в их собственности (пользовании), первичные средства тушения пожаров и противопожарный инвентарь в соответствии с правилами пожарной безопасности и перечнями, утвержденными соответствующими органами местного самоуправления;

- при обнаружении пожаров немедленно уведомлять о них пожарную охрану;

- до прибытия пожарной охраны принимать посильные меры по спасению людей (воспитанников), имущества и тушению пожаров;

- предоставлять в порядке, установленном законодательством Российской Федерации, возможность должностным лицам государственного пожарного надзора проводить обследования и проверки, принадлежащих им производственных, хозяйственных, жилых и иных помещений и строений в целях контроля над соблюдением требований пожарной безопасности и пресечения их нарушений.

**Все сотрудники должны допускаться к работе после проведения инструктажа на рабочем месте и ознакомления с требованиями данной инструкции.**

**Права и обязанности организаций в области пожарной безопасности.**

Руководители организации имеют право:

- создавать, реорганизовывать и ликвидировать в установленном порядке подразделения пожарной охраны, которые они содержат за счет собственных средств;

- вносить в органы государственной власти и органы местного самоуправления предложения по обеспечению пожарной безопасности;

- проводить работы по установлению причин и обстоятельств пожаров, происшедших на предприятиях;

- устанавливать меры социального и экономического стимулирования обеспечения пожарной безопасности;

- получать информацию по вопросам пожарной безопасности, в том числе в установленном порядке от органов управления и подразделений пожарной охраны.

Руководители учреждений обязаны:

- соблюдать требования пожарной безопасности, а также выполнять предписания, постановления и иные законные требования должностных лиц пожарной охраны;

- разрабатывать и осуществлять меры по обеспечению пожарной безопасности;

- проводить противопожарную пропаганду, а также обучать своих работников мерам пожарной безопасности;

- включать в коллективный договор (соглашение) вопросы пожарной безопасности;

- содержать в исправном состоянии системы и средства противопожарной защиты, включая первичные средства тушения пожаров, не допускать их использования не по назначению;

- оказывать содействие пожарной охране при тушении пожаров, установлении причин и условий их возникновения и развития, а также при выявлении лиц,

виновных в нарушении требований пожарной безопасности и возникновении пожаров;

- предоставлять в установленном порядке при тушении пожаров на территориях учреждений необходимые силы и средства;

- предоставлять по требованию должностных лиц государственного пожарного надзора сведения и документы о состоянии пожарной безопасности на предприятиях, в том числе о пожарной опасности, производимой ими продукции, а также о происшедших на их территориях пожарах и их последствиях;

- незамедлительно сообщать в пожарную охрану о возникших пожарах, неисправностях имеющихся систем и средств противопожарной защиты, об изменении состояния дорог и проездов;

- содействовать деятельности добровольных пожарных;

- обеспечивать создание и содержание подразделений пожарной охраны на объектах, входящих в утверждаемый Правительством Российской Федерации перечень объектов, критически важных для национальной безопасности страны, других особо важных пожароопасных объектов, особо ценных объектов культурного наследия народов Российской Федерации, на которых в обязательном порядке создается пожарная охрана (за исключением объектов, на которых создаются объектовые, специальные и воинские подразделения федеральной противопожарной службы).

- Руководители учреждений осуществляют непосредственное руководство системой пожарной безопасности в пределах своей компетенции на подведомственных объектах и несут персональную ответственность за соблюдение требований пожарной безопасности.

**Согласно статьи 38 Федерального закона от 21 декабря 1994 года № 69-ФЗ «О пожарной безопасности» ответственность за нарушение требований пожарной безопасности в соответствии с действующим законодательством несут:**

- собственники имущества;

- руководители федеральных органов исполнительной власти;

- руководители органов местного самоуправления;

- лица, уполномоченные владеть, пользоваться или распоряжаться имуществом, в том числе руководители учреждений;

- лица, в установленном порядке назначенные ответственными за обеспечение пожарной безопасности;

- должностные лица в пределах их компетенции.

Лица, указанные в части первой настоящей статьи, иные граждане за нарушение требований пожарной безопасности, а также за иные правонарушения в области пожарной безопасности могут быть привлечены к дисциплинарной, административной или уголовной ответственности в соответствии с действующим законодательством».

**Статья 219 Уголовного кодекса РФ от 13 июня 1996 года № 63-ФЗ (с изм. от 07.12.2011 N 420-ФЗ) устанавливает:**

(в ред. Федерального закона от 09.11.2009 N 247-ФЗ)

1. Нарушение требований пожарной безопасности, совершенное лицом, на котором лежала обязанность по их соблюдению, если это повлекло по неосторожности причинение тяжкого вреда здоровью человека, - (в ред. Федеральных законов от 08.12.2003 N 162-ФЗ, от 09.11.2009 N 247-ФЗ)

- наказывается штрафом в размере до восьмидесяти тысяч рублей или в размере заработной платы или иного дохода осужденного за период до шести месяцев, либо ограничением свободы на срок до трех лет, либо принудительными работами на срок до трех лет с лишением права занимать определенные должности или заниматься определенной деятельностью на срок до трех лет или без такового, либо лишением свободы на срок до трех лет с лишением права занимать определенные должности или заниматься определенной деятельностью на срок до трех лет или без такового.

(в ред. Федерального закона от 07.12.2011 N 420-ФЗ)

2. То же деяние, повлекшее по неосторожности смерть человека, -

(в ред. Федерального закона от 08.12.2003 N 162-ФЗ)

- наказывается принудительными работами на срок до пяти лет с лишением права занимать определенные должности или заниматься определенной деятельностью на срок до трех лет или без такового либо лишением свободы на срок до пяти лет с лишением права занимать определенные должности или заниматься определенной деятельностью на срок до трех лет или без такового.

(в ред. Федерального закона от 07.12.2011 N 420-ФЗ)

3. Деяние, предусмотренное частью первой настоящей статьи, повлекшее по неосторожности смерть двух или более лиц, -

(в ред. Федерального закона от 07.12.2011 N 420-ФЗ)

(часть третья введена Федеральным законом от 08.12.2003 N 162-ФЗ)

## **Кодекс об административных правонарушениях.**

### **Статья 20.4. Нарушение требований пожарной безопасности**

1. Нарушение требований пожарной безопасности, за исключением частей 3 - 8 настоящей статьи, - влечет предупреждение или наложение административного штрафа на граждан в размере от одной тысячи до одной тысячи пятисот рублей; на должностных лиц - от шести тысяч до пятнадцати тысяч рублей; на юридических лиц - от ста пятидесяти тысяч до двухсот тысяч рублей.

2. Те же действия, совершенные в условиях особого противопожарного режима, - влекут наложение административного штрафа на граждан в размере от двух тысяч до четырех тысяч рублей; на должностных лиц - от пятнадцати тысяч до тридцати тысяч рублей; на юридических лиц - от четырехсот тысяч до пятисот тысяч рублей.

3. Нарушение требований пожарной безопасности к внутреннему противопожарному водоснабжению, электроустановкам зданий, сооружений и строений, электротехнической продукции или первичным средствам пожаротушения либо требований пожарной безопасности об обеспечении зданий, сооружений и строений первичными средствами пожаротушения - влечет наложение административного штрафа на граждан в размере от двух тысяч до трех тысяч рублей; на должностных лиц - от шести тысяч до пятнадцати тысяч рублей;

на лиц, осуществляющих предпринимательскую деятельность без образования юридического лица, - от двадцати тысяч до тридцати тысяч рублей; на юридических лиц - от ста пятидесяти тысяч до двухсот тысяч рублей.

4. Нарушение требований пожарной безопасности к эвакуационным путям, эвакуационным и аварийным выходам либо системам автоматического пожаротушения и системам пожарной сигнализации, системам оповещения людей о пожаре и управления эвакуацией людей в зданиях, сооружениях и строениях или системам противодымной защиты зданий, сооружений и строений - влечет наложение административного штрафа на граждан в размере от трех тысяч до четырех тысяч рублей; на должностных лиц - от пятнадцати тысяч до двадцати тысяч рублей; на лиц, осуществляющих предпринимательскую деятельность без образования юридического лица, - от тридцати тысяч до сорока тысяч рублей; на юридических лиц - от ста пятидесяти тысяч до двухсот тысяч рублей.

5. Повторное совершение административного правонарушения, предусмотренного частью 3 или 4 настоящей статьи, - влечет наложение административного штрафа на граждан в размере от четырех тысяч до пяти тысяч рублей; на должностных лиц - от двадцати тысяч до тридцати тысяч рублей; на лиц, осуществляющих предпринимательскую деятельность без образования юридического лица, - от сорока тысяч до пятидесяти тысяч рублей или административное приостановление деятельности на срок до девяноста суток; на юридических лиц - от двухсот тысяч до четырехсот тысяч рублей или административное приостановление деятельности на срок до девяноста суток.

6. Нарушение требований пожарной безопасности, повлекшее возникновение пожара и уничтожение или повреждение чужого имущества либо причинение легкого или средней тяжести вреда здоровью человека, - влечет наложение административного штрафа на граждан в размере от четырех тысяч до пяти тысяч рублей; на должностных лиц - от сорока тысяч до пятидесяти тысяч рублей; на юридических лиц - от трехсот пятидесяти тысяч до четырехсот тысяч рублей.

7. Неисполнение производителем (поставщиком) обязанности по включению в техническую документацию на вещества, материалы, изделия и оборудование информации о показателях пожарной опасности этих веществ, материалов, изделий и оборудования или информации о мерах пожарной безопасности при обращении с ними, если предоставление такой информации обязательно, - влечет наложение административного штрафа на должностных лиц в размере от пятнадцати тысяч до двадцати тысяч рублей; на юридических лиц - от девяноста тысяч до ста тысяч рублей.

8. Нарушение требований пожарной безопасности об обеспечении проходов, проездов и подъездов к зданиям, сооружениям и строениям - влечет наложение административного штрафа на граждан в размере от одной тысячи пятисот до двух тысяч рублей; на должностных лиц - от семи тысяч до десяти тысяч рублей; на юридических лиц - от ста двадцати тысяч до ста пятидесяти тысяч рублей".

**Статья 19.5** Невыполнение в срок законного предписания (постановления, представления, решения) органа (должностного лица), осуществляющего государственный надзор (контроль).



Невыполнение в установленный срок законного предписания органа, осуществляющего государственный пожарный надзор, - влечет наложение административного штрафа на граждан в размере от одной тысячи пятисот до двух тысяч рублей; на должностных лиц - от трех тысяч до четырех тысяч рублей; на юридических лиц - от семидесяти тысяч до восьмидесяти тысяч рублей.

Повторное невыполнение в установленный срок законного предписания органа - влечет наложение административного штрафа на граждан в размере от четырех тысяч до пяти тысяч рублей; на должностных лиц - от пятнадцати тысяч до двадцати тысяч рублей или дисквалификацию на срок до трех лет; на юридических лиц - от ста пятидесяти тысяч до двухсот тысяч рублей.

Все работающие в учреждении (независимо от занимаемой должности и характера выполняемой работы) обязаны четко знать и строго выполнять установленные правила пожарной безопасности, не допускать действий, могущих привести к взрыву или пожару.

#### **4. Ознакомление с противопожарным режимом в организации. Ознакомление с приказами по соблюдению противопожарного режима.**

Приказом по учреждению назначены ответственные лица за соблюдение норм противопожарной безопасности, исправность работы пожарной сигнализации, первичных средств пожаротушения, за содержание и эксплуатацию технических средств противопожарной защиты, за проведение вводного и повторного инструктажа о мерах пожарной безопасности с работниками учреждения, ведение соответствующих регистрационных журналов.

Установить следующие сроки проведения противопожарного инструктажа:

1. Вводный противопожарный инструктаж – при приёме на работу;
2. Повторный противопожарный инструктаж – не реже 1 раза в полгода.
3. Внеплановый противопожарный инструктаж – при введении в действие новых или изменении законодательных и иных нормативно-правовых актов.

Ответственное лицо за пожарную безопасность или лицо его замещающее, регулярно осуществляет контроль за состоянием складских, подвальных и подсобных помещений в целях недопущения складирования в них пожароопасных, легковоспламеняющихся, горючих веществ; контролирует эвакуационные проходы, выходы, коридоры, тамбуры и лестницы от загромождения какими-либо предметами и оборудованием; обеспечивает надлежащее содержание подъездных путей к зданию учреждения; обеспечивает поэтажными схемами эвакуации на случай возникновения пожара; следит за наличием исправных средств пожаротушения в кабинетах и специально оборудованных местах; обеспечивает исправность и наличие не менее 1-го фонаря на каждого дежурного на случай отключения электроэнергии; не реже двух раз в год проводит практические тренировки с работниками учреждения по организации эвакуации людей при пожаре.

В целях поддержания пожарной безопасности в здании и на территории МДОАУ д/с «Золотой ключик» в соответствии с правилами «О противопожарном режиме в РФ» № 390 от 25.04.2012 г. установлен следующий противопожарный режим:

Запрещено:

1. Разведение костров, сжигание мусора на территории дошкольного образовательного учреждения и на прилегающей к ней территории;
2. Пользоваться поврежденными розетками, рубильниками другими электроустановочными изделиями;
3. Оставлять без присмотра включенные в сеть электроприборы;
4. Использовать кипяtilьники, электрочайники для приема пищи (за исключением специально оборудованных помещений);
5. Хранение лакокрасочных изделий в помещении образовательного учреждения;
6. Проводить уборку помещений и стирку одежды с применением легковоспламеняющихся и горючих жидкостей.

Всем сотрудникам МДОАУ д/с «Золотой ключик» неукоснительно соблюдать правила пожарной безопасности, а в случае возникновения пожара принимать все меры к эвакуации людей и тушению пожара; по окончании рабочего времени осматривать помещения на предмет наличия пожароопасных предметов, проверку исправности электроустановочных изделий, закрытие окон, выключение электропитания и освещения.

**5. Ознакомление с локальными нормативными актами МДОАУ д/с «Золотой ключик» по соблюдению противопожарного режима.**

# ПЛАН ЭВАКУАЦИИ

из помещений 1 этажа детского сада на 290 мест в 8 микрорайоне "Горка" г. Пыть-Ях

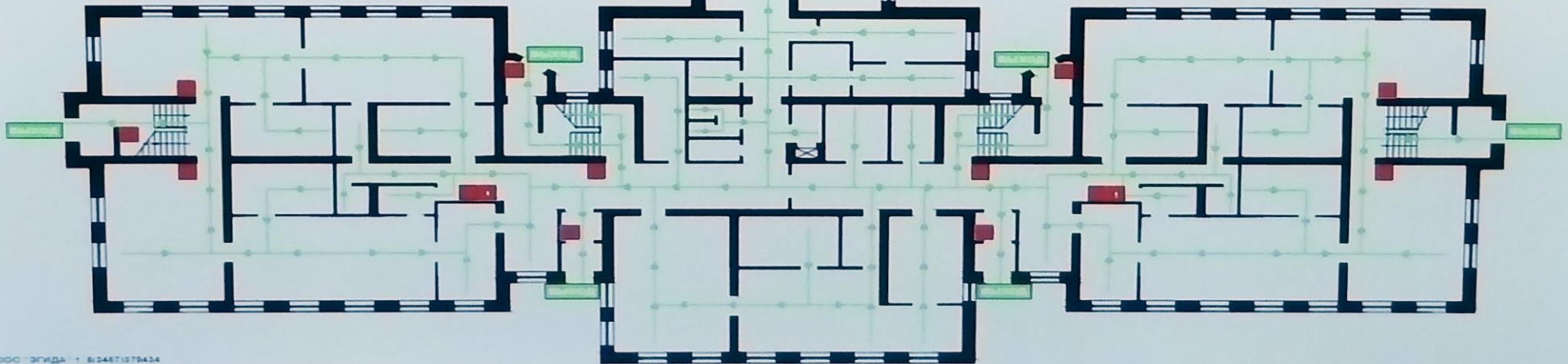
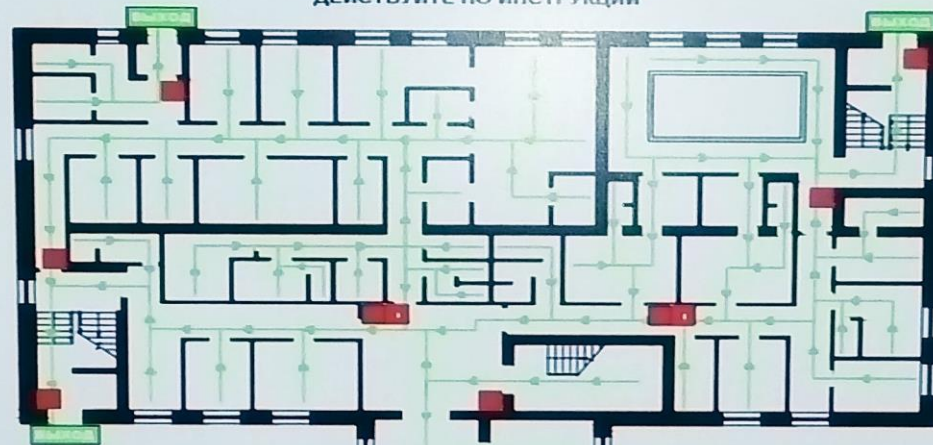
СОРИЕНТИРУЙТЕСЬ НА ПЛАНЕ,  
ОПРЕДЕЛИТЕ СВОЁ МЕСТОПОЛОЖЕНИЕ,  
ДЕЙСТВУЙТЕ ПО ИНСТРУКЦИИ

УТВЕРЖДАЮ

\_\_\_\_\_  
\_\_\_\_\_  
2016 г.

## УСЛОВНЫЕ ОБОЗНАЧЕНИЯ

	кнопка включения пожарной автоматики
	огнетушитель
	кран пожарный
	эвакуационный выход
	пути к эвакуационному выходу



## ДЕЙСТВИЯ ПРИ ПОЖАРЕ СОХРАНЯЙТЕ СПОКОЙСТВИЕ!

- сообщите по телефону 01,112 адрес объекта, место возникновения пожара, свою фамилию
- оповестите людей, нажмите кнопку включения пожарной автоматики, подайте сигнал голосом
- эвакуируйте людей, ориентируйтесь по знакам направления движения, окажите первую помощь пострадавшим
- по возможности примите меры по тушению пожара, используйте средства противопожарной защиты

## ДЕЙСТВИЯ ПРИ АВАРИИ СОХРАНЯЙТЕ СПОКОЙСТВИЕ!

- сообщите по телефону 01,112 адрес объекта, что произошло, имена пострадавших, свою фамилию
- локализируйте аварию, предпримите защитные меры, используйте средства защиты
- эвакуируйте людей, ориентируйтесь по знакам направления движения, окажите первую помощь пострадавшим

# ПЛАН ЭВАКУАЦИИ






из помещений 2 этажа детского сада на 290 мест в 8 микрорайоне "Горка" г. Пыть-Ях

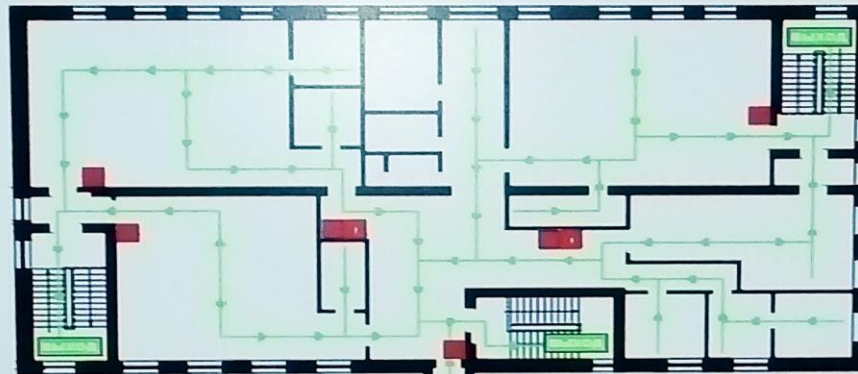
СОРИЕНТИРУЙТЕСЬ НА ПЛАНЕ,  
ОПРЕДЕЛИТЕ СВОЁ МЕСТОПОЛОЖЕНИЕ,  
ДЕЙСТВУЙТЕ ПО ИНСТРУКЦИИ

УТВЕРЖДАЮ




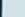
2016 г.

## УСЛОВНЫЕ ОБОЗНАЧЕНИЯ




	кнопка вызова пожарной автоматики
	определятель
	кран пожарный
	эвакуационный выход
	путь к эвакуационному выходу



## ДЕЙСТВИЯ ПРИ ПОЖАРЕ СОХРАНЯЙТЕ СПОКОЙСТВИЕ!

-  сообщите по телефону **01,112** адрес объекта, место возникновения пожара, свою фамилию
-  оповестите людей, нажмите кнопку включения пожарной автоматики, подайте сигнал голосом
-  эвакуируйте людей, ориентируйтесь по знакам направления движения, окажите первую помощь пострадавшим
-  по возможности примите меры по тушению пожара, используйте средства противопожарной защиты

## ДЕЙСТВИЯ ПРИ АВАРИИ СОХРАНЯЙТЕ СПОКОЙСТВИЕ!

-  сообщите по телефону **01,112** адрес объекта, что произошло, имейте ли пострадавшие, свою фамилию
-  локализируйте аварию, предотвратите разлив ГСМ, используйте средства защиты
-  эвакуируйте людей, ориентируйтесь по знакам направления движения, окажите первую помощь пострадавшим



ООО "ЭГИДА" г. П. 8487878434

# ПЛАН ЭВАКУАЦИИ

из помещений 3 этажа детского сада на 290 мест в 8 микрорайоне "Горка" г. Пыть-Ях

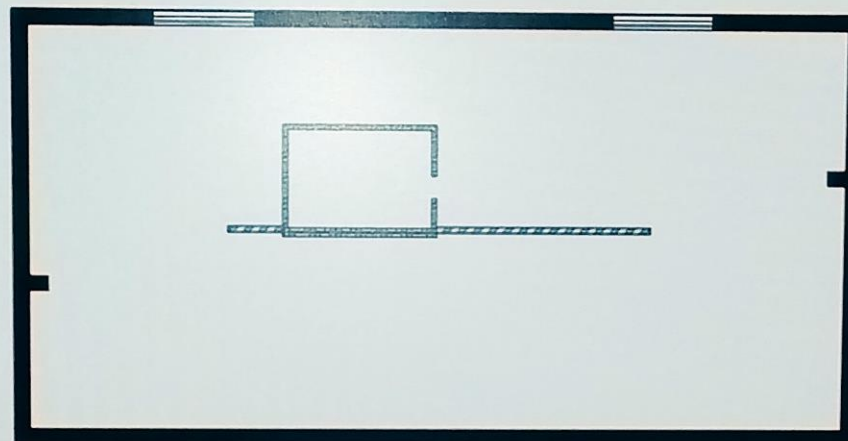
СОРИЕНТИРУЙТЕСЬ НА ПЛАНЕ,  
ОПРЕДЕЛИТЕ СВОЁ МЕСТОПОЛОЖЕНИЕ,  
ДЕЙСТВУЙТЕ ПО ИНСТРУКЦИИ

УТВЕРЖДАЮ

2016 г

## УСЛОВНЫЕ ОБОЗНАЧЕНИЯ

	КНОПКА ВКЛЮЧЕНИЯ ПОЖАРНОЙ АВТОМАТИКИ
	СПИЧЕУДИТЕЛЬ
	КРАН ПОЖАРНЫЙ
	ЭВАКУАЦИОННЫЙ ВЫХОД
	ПУТЬ К ЭВАКУАЦИОННОМУ ВЫХОДУ

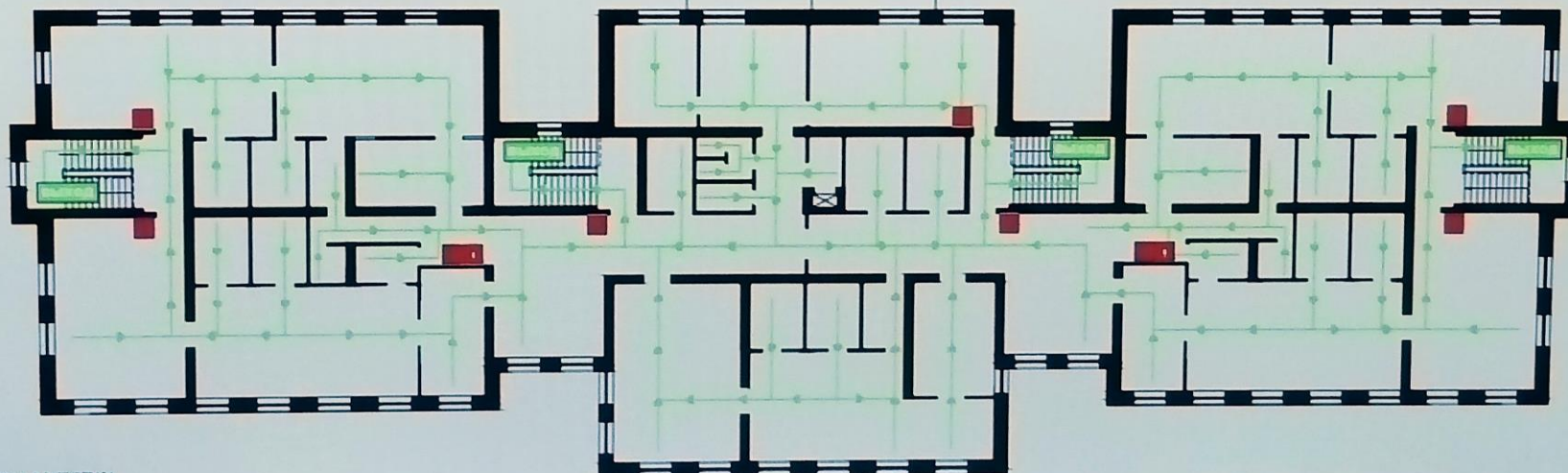


## ДЕЙСТВИЯ ПРИ ПОЖАРЕ СОХРАНИТЕ СПОКОЙСТВИЕ!

- сообщите по телефону 01,112  
- адрес объекта,  
- место возникновения пожара,  
- свою фамилию
- оповестите людей:  
- нажмите кнопку включения  
пожарной автоматики;  
- подайте сигнал голосом
- эвакуируйте людей:  
- ориентируйтесь по знакам  
направления движения;  
- окажите первую помощь  
пострадавшим
- по возможности, примите меры  
по тушению пожара;  
- используйте средства  
противопожарной защиты

## ДЕЙСТВИЯ ПРИ АВАРИИ СОХРАНИТЕ СПОКОЙСТВИЕ!

- сообщите по телефону 01,112  
- адрес объекта,  
- что произошло,  
- имеются ли пострадавшие,  
- свою фамилию
- локализируйте аварию,  
предотвратите развитие аварии,  
используйте средства защиты
- эвакуируйте людей:  
- ориентируйтесь по знакам  
направления движения;  
- окажите первую помощь  
пострадавшим



# ПЛАН ЭВАКУАЦИИ

из помещений подвального этажа детского сада на 290 мест в 8 микрорайоне "Горка" г. Пыть-Ях

СОРИЕНТИРУЙТЕСЬ НА ПЛАНЕ,  
ОПРЕДЕЛИТЕ СВОЁ МЕСТОПОЛОЖЕНИЕ,  
ДЕЙСТВУЙТЕ ПО ИНСТРУКЦИИ

УТВЕРЖДАЮ

\_\_\_\_\_  
\_\_\_\_\_  
2016 г.

## УСЛОВНЫЕ ОБОЗНАЧЕНИЯ

	кнопка включения пожарной автоматики
	счётчик
	кран пожарный
	эвакуационный выход
	пути к эвакуационному выходу

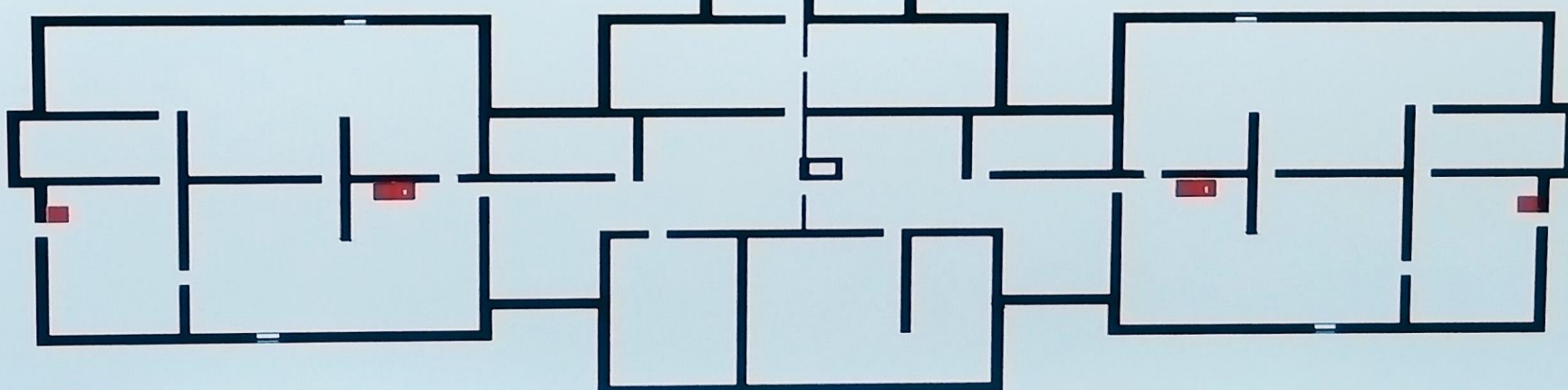


## ДЕЙСТВИЯ ПРИ ПОЖАРЕ СОХРАНИТЕ СПОКОЙСТВИЕ!

- сообщите по телефону 01,112 адрес объекта, место возникновения пожара, свою фамилию
- оповестите людей, нажмите кнопку включения пожарной автоматики, подайте сигнал голосом
- эвакуируйте людей, сменитесь по знакам направления движения, окажите первую помощь пострадавшим
- по возможности примите меры по тушению пожара, используйте средства противопожарной защиты

## ДЕЙСТВИЯ ПРИ АВАРИИ СОХРАНИТЕ СПОКОЙСТВИЕ!

- сообщите по телефону 01,112 адрес объекта, что произошло, имена пострадавших, свою фамилию
- покажите аварийно-предупредительные знаки, используйте средства защиты
- эвакуируйте людей, сменитесь по знакам направления движения, окажите первую помощь пострадавшим



## Обязанности работников при пожаре

При проведении эвакуации и тушении пожара необходимо:

- с учетом сложившейся обстановки определить наиболее безопасные эвакуационные пути и выходы, обеспечивающие возможность эвакуации людей в безопасную зону в кратчайший срок;
- исключить условия, способствующие возникновению паники. С этой целью, воспитателям, специалистам и другим работникам образовательной организации нельзя оставлять детей без присмотра с момента обнаружения пожара и до его ликвидации;
- в обязательном порядке использовать средства индивидуальной защиты органов дыхания, в случае надобности фонари, находящиеся на каждом рабочем месте, а также на посту дежурного (пожарном посту);
- эвакуацию детей следует начинать из помещения, в котором возник пожар, и смежных с ним помещений, которым угрожает опасность распространения огня и продуктов горения. Детей младшего возраста следует эвакуировать в первую очередь;
- в зимнее время по усмотрению лиц, осуществляющих эвакуацию, дети старших возрастных групп могут предварительно одеться или взять теплую одежду с собой, а детей младшего возраста следует выводить или выносить, завернув в одеяла или другие теплые вещи;
- тщательно проверить все помещения, чтобы исключить возможность пребывания в опасной зоне детей, спрятавшихся под кроватями, партами, в шкафах или других местах.
- выставлять посты безопасности на входах в здание, чтобы исключить возможность возвращения воспитанников работников в здание, где возник пожар;
- при тушении необходимо в первую очередь обеспечить благоприятные условия для безопасной эвакуации воспитанников;
- запрещается открывать окна и двери, а также разбивать стекла во избежание распространения огня и дыма в смежные помещения. Покидая помещение или здание, следует закрывать за собой все двери и окна.

### *Расчет сотрудников в помощи эвакуации детей по группам*

№ п/ п	Группа	Порядок и последовательность действий	Ответственные
1.	Группа № 1 1-й этаж Выход № 4	а) осуществляют эвакуацию детей б) обесточивает компьютерную технику, закрывает окна, двери кабинетов; осуществляет помощь в эвакуации детей в) обесточивает рубильник	а) воспитатель, мл.воспитатель б) юристконсульт  в) вахтер

		щитовой, делает доклад директору или лицу его заменяющему; открывает ворота № 1; осуществляет помощь в эвакуации детей	
2.	Группа № 2 1-й этаж Выход № 2	а) осуществляют эвакуацию детей б) обесточивает электрооборудование на складе, докладывает директору или лицу его заменяющему; осуществляет помощь в эвакуации детей в) открывает ворота №2, закрывает окна, и двери в группах левое крыло осуществляет помощь в эвакуации детей	а) воспитатель, мл.воспитатель б) кладовщик  в) уборщик служебных помещений
3.	Группа № 3 1-й этаж Выход №2	а) осуществляют эвакуацию детей б) обесточивает электрооборудование на кухне, делает доклад директору или лицу его заменяющему; закрывает окна, двери в группах правое крыло; осуществляет помощь в эвакуации детей в) закрывает окна, и двери в группах правое крыло осуществляет помощь в эвакуации детей	а) воспитатель, мл.воспитатель б) старший повар  в) кухонный рабочий
4.	Группа № 4 1-й этаж Выход №1	а) осуществляют эвакуацию детей б) закрывает окна, двери, осуществляет помощь в эвакуации детей; в) осуществляет помощь в эвакуации детей	а) воспитатель, мл.воспитатель б) швея  в) инструктор по физической культуре (плаванье)
5.	Группа № 5 1-й этаж Выход № 5	а) осуществляют эвакуацию детей б) обеспечивает отключение электрооборудования и вентиляции прачечной, делает доклад директору или лицу его заменяющему; закрывает окна и	а) воспитатель, мл.воспитатель б) оператор по стирке



		двери; осуществляет помощь в эвакуации детей в) осуществляет помощь в эвакуации детей	в) уборщик служебных помещений
6.	Группа № 6 2-ой этаж Выход №4	а) осуществляют эвакуацию детей б) осуществляет помощь в эвакуации детей в) закрывает окна, двери в группах правое крыло; осуществляет помощь в эвакуации детей	а) воспитатель, мл.воспитатель б) повар в) рабочий по компл.обсл.здания
7.	Группа № 7 2-ой этаж Выход №2	а) осуществляют эвакуацию детей б) при отсутствии детей в музыкальном зале, закрывает окна, двери; осуществляет помощь в эвакуации детей в) закрывает окна, двери в группах левое крыло; осуществляет помощь в эвакуации детей	а) воспитатель, мл.воспитатель б) муз.руководитель в) кастелянша
8.	Группа № 8 2-ой этаж Выход №1	а) осуществляют эвакуацию детей б) при отсутствии детей в физкультурном зале, закрывает окна и двери; осуществляет помощь в эвакуации детей	а) воспитатель, мл.воспитатель б) инструктор по физ. культуре
9.	Группа № 9 2-ой этаж Выход №1	а) осуществляют эвакуацию детей б) осуществляет помощь в эвакуации детей	а) воспитатель, мл.воспитатель б) уборщик служебных помещений
10	Группа № 10 2-ой этаж Выход №5	а) осуществляют эвакуацию детей б) закрывает окна, двери; обесточивает компьютерную технику в административной части; осуществляет помощь в эвакуации детей	а) воспитатель, мл.воспитатель б) педагог-психолог
11	Группа № 11 3-й этаж Выход №4	а) осуществляют эвакуацию детей б) выводит детей из здания через эвакуационный выход, согласно Плану эвакуации образовательной организации, закрывает двери, окна	а) воспитатель, мл.воспитатель б) уборщик сл.помещений

12	Группа № 12 3-й этаж Выход №2	а) осуществляют эвакуацию детей б) выводит детей из здания через эвакуационные выходы, согласно Плану эвакуации образовательной организации, закрывает двери, окна	а) воспитатель, мл.воспитатель б) уборщик сл.помещений
13	Группа №13 3-й этаж Выход № 5	а) осуществляют эвакуацию детей б) выводит детей из здания через эвакуационные выходы, согласно Плану эвакуации образовательной организации, закрывает двери, окна	а) воспитатель, мл.воспитатель б) старший воспитатель или методист
14	Группа № 14 3-й этаж Выход №1	а) осуществляют эвакуацию детей б) закрывает двери, и окна в группах левое крыло; осуществляет помощь в эвакуации детей	а) воспитатель, мл.воспитатель б) специалист по кадрам
15	Группа № 15 3-й этаж Выход №5	а) осуществляют эвакуацию детей б) закрывает двери, и окна в группах правое крыло; осуществляет помощь в эвакуации детей  в) проверяет ИЗО студию, закрывает окна и двери, осуществляет помощь в эвакуации детей	а) воспитатель, мл.воспитатель б) документовед  в) учитель-логопед

Выставить посты безопасности на выходах из здания, чтобы исключить возможность возвращения детей и работников в здание.

**Пост 1** – выход из здания №1 (ответственный зам. директора по АХЧ или заведующий хозяйством);

**Пост 2** – выход из здания № 2 (ответственный зам. директора по общ. вопросам);

**Пост 3** – выход из здания № 5 (ответственный специалист по ОТ);

**Пост 4** – выход из здания № 4 (ответственный зам. директора по метод. работе).

Директор или лицо его замещающее, организывает встречу пожарных подразделений. Сообщает повторно об очаге возгорания, количестве эвакуированных, обесточивании здания и готовности к пожаротушению.

Для приведения в действие огнетушителя ОП-5 необходимо:

- поднести его на минимально возможное и безопасное для тушения пожара расстояние, учитывая, что длина струи огнетушащего вещества составляет 3 м;
- направить насадку шланга на очаг возгорания;
- сорвать пломбу, имеющуюся на запорно-пусковом устройстве;
- выдернуть чеку;
- нажать курок (рычаг) на огнетушителе;
- подождать 3–5 с. для приведения огнетушителя в готовность;
- при выходе огнетушащего вещества тушить возгорание.

В случае применения огнетушителя ОП-5 в закрытом и малом по объему пространстве необходимо сразу же после прекращения тушения проветрить это помещение. Кроме того, нужно учитывать возможность образования запыленности из-за порошкового облака (особенно в малом пространстве) и перемещения его в сторону тушащего.

При эксплуатации огнетушителя ОП-5 запрещается:

- допускать случаи падения огнетушителя и нанесения по нему ударов;
- использовать огнетушитель при появлении вмятин, вздутий или трещин на корпусе, запорно-пусковом устройстве, а также в случае нарушения герметичности соединений узлов;
- при тушении возгорания располагать корпус огнетушителя на расстоянии менее 1 м от электрооборудования, находящегося под напряжением;
- при тушении возгорания одновременно несколькими огнетушителями направлять струи огнетушащего вещества навстречу друг другу. Необходимо направить сопло (или ствол-насадку) на очаг пожара. Для приведения огнетушителя в действие необходимо сорвать пломбу и вынуть блокирующий фиксатор (предохранительную чеку). Затем необходимо воздействовать на пусковой рычаг, расположенный в головке огнетушителя и приступить к тушению пожара.

Для приведения в действие внутреннего пожарного крана необходимо два человека: номер 1 срывает пломбу и открывает шкаф, номер 2 берет ствол и раскатывает рукав в направлении очага пожара. Номер 1 открывает кран и включает кнопку насоса повысителя (если таковая имеется), номер 2 работает со стволом на тушении пожара.

## **6. Общие меры по пожарной профилактике и тушению пожара.**

**Основными причинами пожаров в образовательных организациях являются:**

- а) нарушение установленного противопожарного режима;
- б) неисправность электропроводки;
- в) неосторожное обращение с огнем;
- г) неисправность электроустановок;

д) нарушение правил пользования инструментами и электронагревательными приборами;

е) детская шалость с огнем.

#### **Основные опасные и вредные факторы, возникающие при пожаре:**

- пламя и искры;
- тепловой поток;
- повышенная температура окружающей среды;
- повышенная концентрация токсичных продуктов горения и термического разложения;
- пониженная концентрация кислорода;
- снижение видимости в дыму.

#### **К сопутствующим проявлениям опасных факторов пожара относятся:**

- осколки, части разрушившихся зданий, сооружений, строений, транспортных средств, технологических установок, оборудования, агрегатов, изделий и иного имущества;
- вынос высокого напряжения на токопроводящие части технологических установок, оборудования, агрегатов, изделий и иного имущества;
- опасные факторы взрыва, происшедшего вследствие пожара;
- воздействие огнетушащих веществ.

### **Порядок осмотра и закрытия помещений по окончании работ.**

Во всех помещениях (независимо от назначения) которые по окончании работ закрываются и не контролируются дежурным персоналом, электроустановки и электроприборы (за исключением холодильников, факса, дежурного и аварийного освещения, пожарной и охранной сигнализации, а также электроустановок, работающих круглосуточно по требованию технологии) должны быть обесточены при помощи рубильника или устройства его заменяющего и предотвращающего случайный пуск.

Обесточивание электрооборудования производится с соблюдением мер пожарной безопасности.

Закрытие помещений производится после выключения всех токоприемников (за исключением холодильников, факса, дежурного и аварийного освещения, пожарной и охранной сигнализации, а также электроустановок, работающих круглосуточно по требованию технологии) и выключения света

Рабочие места сотрудников перед их уходом с работы должны быть очищены от мусора и отходов производства.

Категорически запрещено закрывать любое помещение в случае обнаружения, каких-либо неисправностей, могущих повлечь за собой возгорание или травмирование сотрудников предприятия и посетителей.

Каждый сотрудник после окончания работы (рабочего дня) обязан проверить внешним визуальным осмотром помещения, которое он покидает. При осмотре помещений особое внимание обратить на отключение всех электроприборов и аппаратуры, обесточивание электроустановок, тщательную уборку помещений от горючего мусора и отходов.

Покидать помещение следует только при полном устранении всех обнаруженных неисправностей.

**Сроки проверки и испытания гидрантов, зарядки огнетушителей, автоматических средств пожаротушения и сигнализации (для руководителей структурных подразделений Учреждения).**

Огнетушители всегда содержать в исправном состоянии, периодически осматривать, проверять и своевременно перезаряжать.

Техническое обслуживание, проверки, осмотры, ремонт, испытания и перезарядку огнетушителей проводить в установленные сроки, в соответствии с требованиями инструкции по эксплуатации.

Огнетушители, выведенные на время ремонта, испытания или перезарядки из эксплуатации, заменять резервными огнетушителями с аналогичными параметрами.

О проведенных проверках и испытаниях делать отметки на огнетушителе, в его паспорте и в журнале учета огнетушителей.

Размещение первичных средств пожаротушения в коридорах, проходах не должно препятствовать безопасной эвакуации людей. Их следует располагать на видных местах вблизи от выходов из помещений на высоте не более 1,5 м.

На вновь приобретенные огнетушители нанести порядковый номер белой краской, сделать записи в журнале учета огнетушителей.

Проверка работоспособности сетей внутреннего противопожарного водопровода осуществляется не реже 2 раз в год.

Проверка работоспособности автоматических установок пожаротушения, сигнализации и системы оповещения людей о пожаре проводится не реже 1 раза в квартал обслуживающей компанией.

**Определен следующий порядок действий в случае возникновения пожара:**

В случае возникновения загорания или пожара, или же в случае признаков загорания или пожара, работник обязан:

1. задействовать систему оповещения людей о пожаре, нажав кнопку автоматической пожарной сигнализации;
2. незамедлительно сообщить в ПСЧ 84 по телефонам — 01, 46-51-01 по мобильному «010» при этом необходимо назвать точный адрес ДОУ, место возникновения пожара, свою должность и фамилию, номер телефона, с которого делается сообщение и вызывается пожарная охрана;
3. голосом оповестить о пожаре или его признаках людей, находящихся поблизости и принять необходимые меры для эвакуации всех людей из здания (из опасной зоны), определяя наиболее безопасные эвакуационные пути и выходы, обеспечивающие возможность эвакуации воспитанников и сотрудников учреждения в безопасную зону в кратчайший срок.
4. сообщить о пожаре руководителю учреждения или лицу его замещающего;
5. приступить к эвакуации, дети покидают здание под руководством сотрудников, согласно плана эвакуации в образовательной организации определяя

наиболее безопасные эвакуационные пути и выходы, обеспечивающие возможность эвакуации в безопасную зону в кратчайший срок.

6. В зоне загорания выключить работающую вентиляцию и электропитание (за исключением, жизненно важного оборудования, если таковое имеется);

7. Незамедлительно приступить к тушению загорания первичными средствами пожаротушения

8. Организовать встречу прибывших пожарных подразделений. Руководителю тушения пожара (РТП) сообщить, сколько людей эвакуировано на данный момент времени, сколько остаются в здании. Дать наиболее точную информацию о месте пожара и возможной опасности в ходе его развития.

9. В случае необходимости, показать руководству пожаротушению местонахождение электрощитов и главных общих рубильников, посредством которых можно отключить электроток;

10. Организовать препятствие допуску на место пожара посторонних лиц и, по-возможности и необходимости – обозначить зону пожара предупредительной лентой опасности или иным образом.

На случай поиска детей в задымленных помещениях и их эвакуации необходимо иметь средства индивидуальной защиты органов дыхания для всего дежурного персонала.

### **“Оказание первой доврачебной помощи пострадавшим во время пожара”**

1. Первая доврачебная помощь – это комплекс мероприятий, направленных на восстановление или сохранение жизни и здоровья пострадавшего. Ее должен оказывать тот, кто находится рядом с пострадавшим (взаимопомощь), или сам пострадавший (самопомощь) до прибытия медицинского работника.

2. Оказывающий помощь должен знать основные признаки нарушения жизненно важных функций организма человека, а также уметь оградить пострадавшего от воздействия опасных и вредных факторов, оценить его состояние, определить последовательность применяемых приемов первой доврачебной помощи, использовать подручные средства при оказании помощи и транспортировке.

3. Последовательность действий при оказании первой доврачебной помощи пострадавшему:

- устранение воздействия на организм пострадавшего опасных и вредных факторов;

- оценка состояния пострадавшего;

- определение характера травмы, создающей наибольшую угрозу для жизни пострадавшего, и последовательности действий по его спасению;

- выполнение необходимых мероприятий по спасению пострадавшего в порядке срочности: восстановление проходимости дыхательных путей; проведение искусственного дыхания, наружного массажа сердца; остановка кровотечения; иммобилизация (обеспечение неподвижности, покоя) места перелома; наложение повязки;

- поддержание основных жизненных функций пострадавшего до прибытия

медицинского персонала;

– вызов скорой медицинской помощи или врача;

В случае невозможности вызова медицинского персонала на место происшествия необходимо обеспечить транспортировку пострадавшего в ближайшее лечебное учреждение. Перевозить пострадавшего можно только при условии его устойчивого дыхания и пульса. Если состояние пострадавшего не позволяет его транспортировать, необходимо поддерживать его основные жизненные функции до прибытия медицинского работника.

4. Наиболее распространенными травмами в результате пожара являются *ожоги*.

При ожогах 1-й степени (покраснение и болезненность кожи) следует разрезать и осторожно снять с пострадавшего одежду и обувь, смочить обожженное место спиртом или слабым раствором марганцовокислого калия либо сделать примочку с использованием других охлаждающих и дезинфицирующих средств.

При ожогах 2-й, 3-й и 4-й степени (пузыри, омертвление кожи и глуболежащих тканей) необходимо наложить сухую стерильную повязку, обернуть пораженную часть тела чистой тканью или простыней и обратиться за врачебной помощью. Если обгоревшие куски одежды прилипли к обожженной коже, стерильную повязку следует наложить поверх них.

Если во время пожара пострадали глаза, то до прибытия врача нужно делать холодные примочки из раствора борной кислоты (половина чайной ложки кислоты на стакан воды). При химическом ожоге следует промыть пораженное место водой, обработать его нейтрализующими растворами: при ожоге кислотой – раствором пищевой соды (1 чайная ложка на стакан воды), при ожоге щелочью – раствором борной кислоты (1 чайная ложка на стакан воды) или раствором уксусной кислоты (столовый уксус, наполовину разбавленный водой).

При любых ожогах запрещается:

- касаться руками обожженных участков кожи или смазывать их мазями, жирами и другими средствами;
- вскрывать пузыри;
- удалять приставшие к обожженному месту вещества, материалы, грязь, мастику, одежду и пр.

Если пострадавший находится в состоянии шока, ему нужно дать выпить 20 капель настойки валерианы или другое успокаивающее средство.

5. Оказывая первую доврачебную помощь *при ранении*, необходимо: вымыть свои руки или смазать пальцы йодом;

- осторожно снять грязь с кожи вокруг раны пострадавшего, очищенный участок кожи смазать йодом;
- вскрыть имеющийся в аптечке перевязочный пакет в соответствии с указанием, напечатанным на его обертке. При наложении перевязочного материала (для перевязки можно также использовать чистый платок, ткань и т. п.) не следует касаться руками той его части, которая должна быть наложена непосредственно на рану. На ткань следует накапать йод так, чтобы получилось пятно размером больше раны, а затем наложить ее на рану.
- по возможности, быстрее обратиться в лечебное учреждение, особенно если рана загрязнена землей.

При ранении нельзя:

- промывать рану водой или каким-либо лекарственным веществом, засыпать ее порошком и смазывать мазями, т. к. это препятствует заживлению раны, вызывает нагноение и способствует занесению в нее загрязнений с поверхности кожи;
- удалять из раны песок, землю и т. п., поскольку очистить рану без специальных инструментов и средств невозможно;
- удалять из раны сгустки крови, остатки одежды, т. к. это может вызвать сильное кровотечение.

6. Оказывая первую доврачебную помощь *при переломах*, необходимо:

- обеспечить пострадавшему иммобилизацию сломанной кости;
- при открытых переломах – остановить кровотечение, наложить стерильную повязку;
- наложить шину (стандартную или изготовленную из подручного материала: фанера, доски, палки и т. п.). При отсутствии подходящих предметов для иммобилизации места перелома прибинтовать поврежденную часть тела к здоровой части (руку – к грудной клетке, ногу – к здоровой ноге и т. п.);
- в месте наложения шины при закрытом переломе оставить тонкий слой одежды. Остальные слои одежды или обувь снять, не усугубляя положения пострадавшего (например, разрезать);
- к месту перелома приложить холод для уменьшения боли;
- доставить пострадавшего в лечебное учреждение, обеспечив покой поврежденной части тела во время транспортировки и передачи медицинскому персоналу.

7. Если у пострадавшего *тепловой удар*, следует:

- быстрее перенести его в прохладное место;
- уложить на спину, подложив под голову сверток (можно из одежды);
- расстегнуть или снять стесняющую дыхание одежду;
- смочить голову и грудь холодной водой;
- приложить холодную примочку на поверхность кожи, где сосредоточено много сосудов (лоб, теменная область и др.);
- если пострадавший находится в сознании, дать ему холодный чай или холодную подсоленную воду;
- если у пострадавшего нарушено дыхание и отсутствует пульс, провести искусственное дыхание и наружный массаж сердца;
- обеспечить покой пострадавшему;
- вызвать скорую помощь или доставить пострадавшего в лечебное учреждение.

8. Весь персонал образовательной организации обязан регулярно проходить обучение приемам оказания первой доврачебной помощи с отработкой действий на практике. Занятия должны проводить компетентные медицинские работники совместно с администрацией. Ответственность за организацию обучения возлагается на директора.

Разработал:

Заведующий хозяйством

О.В.Кайсарова



**Лист ознакомления с вводным инструктажем по пожарной безопасности**  
*С вводным инструктажем ознакомлен(а) и согласен(а):*

№ п/п	Ф.И.О.	Подпись	Дата
1			
2			
3			
4			
5			
6			
7			
8			
9			
10			
11			
12			
13			
14			
15			
16			
17			
18			
19			
20			
21			
22			
23			
24			
25			
26			
27			
28			

29			
30			